

Питер Кидсон, Питер Мюррей,
Пол Томпсон



ИСТОРИЯ АНГЛИЙСКОЙ АРХИТЕКТУРЫ



Москва
ЦЕНТРОЛИГРАФ
2003

ББК 85.11(4Англ)
К38

Охраняется Законом РФ об авторском праве.
Воспроизведение всей книги или любой ее части
воспрещается без письменного разрешения издателя.
Любые попытки нарушения закона
будут преследоваться в судебном порядке.

*Оформление художника
И.А. Озерова*

Кидсон П., Мюррей П., Томпсон П.
К38 История английской архитектуры / Пер. с англ.
Л.А. Игоревского. — М.: ЗАО Центрполиграф,
2003. — 382 с.

ISBN 5-9524-0588-6

В книге подробно изложена история английской архитектуры со времен построек V—VI веков до второй половины XX века. Авторы рассказывают о создании церковных и светских зданий, особое внимание уделяя описанию архитектурных деталей. Издание содержит много иллюстраций и редких фотографий, снабжено планами и реконструкциями древних сооружений. В приложении представлен краткий словарь специальных терминов.

ББК 85.11(4Англ)

ISBN 5-9524-0588-6

© Перевод,
ЗАО «Центрполиграф», 2003
© Художественное оформление,
ЗАО «Центрполиграф», 2003



Часть первая

ПИТЕР КИДСОН

Глава 1

АНГЛОСАКСОНСКИЙ ПЕРИОД

По основной мысли этой книги архитектура в Англии создана английским народом. Несомненно, если бы нам требовался действительно doskonaльный подход, то можно было бы возразить, что в Англии существовало кое-что еще, почти заслуживающее названия архитектуры, по крайней мере со времен Стоунхенджа¹. Но в этих гигантских кольцах, которые образованы вертикально стоящими камнями, соединенными сверху горизонтальными перемычками, использован конструктивный прием, хорошо известный в микенской Греции.

Стоунхендж кажется слишком обособленным и далеким, поэтому было бы справедливо начать с сооружений римской Британии. В Бате, Сент-Олбансе, Колчестере, вдоль стены Адриана² и в других местах до сих пор сохранилось немало свидетельств строительной деятельности, хотя и скромной, если сравнивать с римскими достижениями на континенте, но обнаруживающей более

¹ С т о у н х е н д ж — уникальная обсерватория, использовавшаяся кельтскими жрецами-друидами для наблюдения за движением небесных светил и планет. В данном случае: памятник дохристианской культовой архитектуры. (*Примеч. ред.*)

² С т е н а А д р и а н а — сплошное оборонительное заграждение римлян, защищавшее северо-восточную границу провинции Британия от вторжений варваров. Эта стена простиралась на 118 км по всей ширине территории провинции. (*Примеч. пер.*)

высокий уровень компетентности по сравнению со всеми остальными сооружениями, возведенными в стране в следующие несколько веков.

Тем не менее имеются веские причины начать рассказ с англосаксов, вторгшихся в Англию и обосновавшихся в ней в течение V—VI веков. Они не только сформировали ядро постоянного населения страны, а значит, могут предоставить необходимый элемент предметности, придающий смысл любому исследованию изменявшихся и развивавшихся форм, но со строго архитектурной точки зрения дают нам дополнительное преимущество, состоящее в том, что их строительство фактически началось с нуля. Англосаксы, безусловно, остались безразличны к римско-британским сооружениям как к архитектурному наследию. Правда, тут и там в той или иной степени уцелели такие города римлян, как Йорк, Линкольн, Кентерберги и Лондон, ставшие столицами небольших англосаксонских королевств; но в терминах реально существующих строений это мало о чем говорит. В течение ранней фазы завоевания степень разрушения, наверное, была значительной и почти все остатки относительно высоко организованного образа жизни в римской Британии, не уничтоженные полностью, кажутся, воспринимались пришельцами с презрительным непониманием. Такие сооружения, как бани, храмы, базилики и театры, находились полностью за пределами их опыта. Более того, образец поселения изменился по всей стране. Многие римские города и почти все загородные виллы были совсем заброшены, так что с точки зрения англосаксов, наверное, наиболее важным аспектом строений римлян была та легкость, с которой их можно было обратить в строительный материал.

В настоящее время почти невозможно хоть с какой-то долей точности сказать, насколько другие строения, кроме жилых домов, использовались в обществе англосаксов. Они, конечно, относились к наименее цивилизованной части тевтонских народов, поделивших между собой западные провинции Римской империи, и если бы нам нужно было выразить свое мнение, то, вероят-

но, было бы благоразумно подчеркнуть непритязательность их образа жизни. Еще нам известно из «Беовульфа» и произведений Беда¹, что вожди англосаксов принимали своих вассалов в огромных общинных залах, и Беда неоднократно упоминает о языческих храмах, разрушенных новыми христианами в пылу перехода в новую веру. В чисто декоративных работах мастерство англосаксов считалось значительным. Поэтому было бы неразумно сразу же отказать им в способности к строительству. В частности, общинные залы следует признать самыми отдаленными прародителями огромных жилых домов более позднего времени. Очень важной чертой характеризуются самые ранние англосаксонские здания — возводившиеся после эпохи сырцового кирпича, прутьев и соломы, они должны были строиться не из камня, а из дерева. По происхождению и, возможно, по склонности англичане были лесными жителями (кельтские традиции), и умение обращаться с деревом пришло к ним так же легко, как легко кирпич, камень и бетон появились у более цивилизованных народов Средиземноморья. Лес был для англичан естественным строительным материалом, а каменная кладка — чем-то таким, чему нужно было учиться у иноземцев. Даже став искусными каменщиками, они продолжали широко использовать лес, и на протяжении всех Средних веков виртуозность в работе по дереву оставалась одной из наиболее замечательных и характерных черт английской архитектуры.

Строительство из камня пришло в Англию с первыми христианскими миссионерами, которые в конце VI века прибыли из Рима под предводительством святого Августина. Обеспечение строительства церквей, пригодных для обслуживания потребностей культа, было очевидной целью христианских епископов и духовенства. Из-за недостатка средств, необходимых для строительства церквей на ранних стадиях обращения в христианство, многие общины были вынуждены собираться под открытым

¹ Святой Беда Достопочтенный (672—735) — англосаксонский теолог, историк и летописец.

небом вокруг громадных крестов, воздвигавшихся в людных местах. Во многих случаях, когда церкви все-таки строились, применялось дерево. Но желание получить не столько долговременные, сколько внушительные здания служило для строителей церквей постоянным стимулом к овладению приемами каменного зодчества. Эпоху обращения в христианство, таким образом, можно считать самым решающим событием в формировании известной нам английской архитектуры. С зарождения христианства (около 600 года) до Реформации в XVI веке — то есть в течение более 900 лет — строительство церквей постоянно предлагало самые гармоничные и щедрые возможности для приложения архитектурных талантов. Несомненно, объем строительства, выполнявшегося в светских целях, всегда был значительным и стабильно рос, особенно ближе к концу этого периода, но эти здания всегда оставались на более низком уровне мастерства. Английская архитектура до Реформации была в своей основе церковной, и к любой попытке оспорить эту точку зрения невозможно относиться серьезно. После Реформации такое положение сохранялось недолго. Именно поэтому указанный исторический момент делит данную книгу на две части и поэтому в первой ее половине гораздо больше рассказывается о церквях.

История англосаксонской архитектуры явно распадается на два периода.

Первый из них простирается от обращения в христианство до вторжений датчан в IX веке.

О втором периоде можно было бы сказать, что он начался с усилий, предпринятых королем Альфредом для восстановления английского общества в конце IX века, хотя вряд ли хоть какие-то результаты были достигнуты ранее середины X века. Побуждение, с которого начался второй период, окончательно утратило всю силу перед нормандским завоеванием. Ни по одному из этих периодов у нас нет ничего похожего на достаточные свидетельства, по которым мы могли бы их справедливо оценить. Огромные здания соборов и церквей в аббатствах, задающие тон и показывающие, какими могли быть достижения в архитектуре, перестраивались

неоднократно. Иногда у нас оказывались описания величественных зданий, сделанные видевшими их людьми, но эти отчеты настолько туманны, что редко добавляют к нашему неведению что-либо, кроме дополнительной путаницы. Особо стоит отметить Бриксуртскую церковь в Нортгемптоншире, единственное действительно значительное и впечатляющее англосаксонское здание, дошедшее до нас. Но все остальное, о чем нам приходится говорить, представлено лишь несколькими изуродованными фрагментами, руинами и распаннанными фундаментами. Они хотя и манят к себе любителей древностей благодаря отождествлению со зданиями, упомянутыми в сохранившихся текстах, и поскольку их сходство доказывает, что в определенные времена в моде были четко выраженные типы проектов церковных строений, но все же вряд ли заслуживают, чтобы их серьезно считали архитектурой. Никто не мог бы вообразить роскошь готических соборов, глядя на современные им скромные приходские церкви, и точно так же, хотя эта аналогия неточна, было бы неразумно судить об англосаксонской архитектуре лишь по тем примерам, которые нам доступны.

Согласно рассказу Беда, в то время, когда святой Августин прибыл в Англию, в ней были по крайней мере две римские церкви в районе Кентербери, которые вполне можно было привести в порядок. Одна из них, Святого Мартина, уже служила личной капеллой христианской королевы Кента. Другая церковь стояла внутри города и после перестройки стала первым Кентерберийским собором (602 год). Довольно много христианских церквей должно было существовать в Британии во времена Рима. Три британских епископа, в том числе епископы Йоркский и Лондонский, присутствовали на церковном соборе в Арле в 314 году. Они должны были иметь собственные церкви. Фундамент еще одной церкви был обнаружен среди руин римского города Силчестера. Сомнительно, чтобы многие из этих римско-британских церквей были в подходящем состоянии и могли оказать влияние на своих англосаксонских преемниц, но случай с Кентерберийским собором предоставляет по

крайней мере два исключения. У нас есть описание, сделанное неким Эдмером Певцом, который видел собор перед пожаром, погубившим его в 1067 году. Эдмер говорит, что собор был «в некоторых частях устроен в подражание церкви Святого Петра, князя апостолов», то есть старой базилике Святого Петра в Риме. Было бы ошибкой абсолютно доверять подобным средневековым документам, поскольку под сходством не всегда и даже нечасто понималась внешняя похожесть. В данном случае нам известно, что в действительности на Эдмера произвела впечатление крипта, или «confessio», похожая на такое же помещение в базилике Святого Петра. В других отношениях сходство могло и не быть очень близким. У нас нет никакой возможности узнать, в каких объемах восстановление выполнил Августин и в какой степени то, что видел Эдмер, было работой более поздних архиепископов. Но нет никаких причин сомневаться в утверждении Беды, что первоначально это было римское строение, и не верить Эдмеру, что в этой церкви была апсида на востоке, главный неф и боковые нефы, как в древних христианских церквях самого Рима. Этим собором завладела группа римских миссионеров, присланных непосредственно из Рима, хорошо знакомых с ранними римскими церквями, и это наводит на мысль, что Августин, насколько это было в его силах, хотел вместе со всеми другими аспектами римского христианства воспроизвести в Англии традиционный тип римского церковного здания.

Но не только эта одна церковь интересовала Августина. Беда также рассказывает, что Августин убедил Этелберта, короля Кента, построить еще одну церковь рядом с монастырем, основанным им за городскими стенами. Она была посвящена святым Петру и Павлу и стала церковью бенедиктинского¹ аббатства Святого Августина. В отличие от собора эта церковь, видимо, представляла собой совершенно новую постройку, и, хотя от нее остались лишь нижние части стен, она явно была со-

¹ Б е н е д и к т и н ц ы — католический монашеский орден, основанный в начале VI века Бенедиктом Нурсийским в Монтекасио (Италия). (Примеч. ред.)

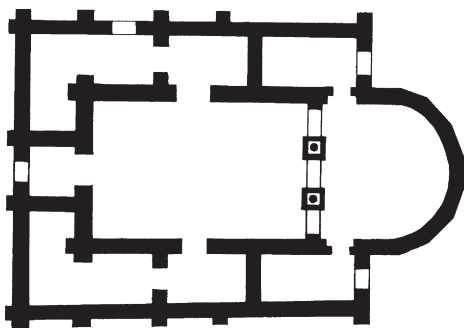


Рис. 1. Церковь в Рикалвере, план

всем не таким величественным строением и имела другую конструкцию. Вместо обычного расположения главного и боковых нефов в ней был ряд отсеков, или залов, имевших различные размеры, с одним большим помещением в центре. Вокруг центрального зала группировались остальные комнаты, попасть в которые можно было из центрального помещения.

За одним исключением, все остальные старинные церкви в Кенте, о которых нам все известно, соответствовали именно этому типу плана, предпочитая его внутреннему устройству собора. Две церкви располагались в Кентербери, еще одна стала первым собором Рочестера, четвертая была в Лайминдже, также в Кенте, а последняя в этой группе, производившая наиболее сильное впечатление церковь находилась в Рикалвере (рис. 1) на Кентском побережье (669 год). Все они отличались лишь числом вспомогательных комнат и их расположением.

По поводу этой кентской группы церквей могут возникать разные вопросы, но наиболее важно выяснить, кто их построил. Откуда здесь появилась эта планировка? Лишь то, что каменщики, несомненно, обладали прекрасной квалификацией, исключает возможность привлечения Августином местных кентских рабочих. Также мало вероятно, чтобы он привез каменщиков с собой из Италии. Пример церкви Святых Петра и Павла подсказывает самое правдоподобное объяснение. Когда

церкви были необходимы, их строительство обеспечивалось самим королем Кента. Он предоставлял места, на которых они строились, и, согласно тевтонскому обычаю, владел правом собственности на здание церкви. Тех, кто фактически выполнял работу, король, наверное, нанимал, и можно не сомневаться, что за этими услугами он обращался к своим сородичам в королевской семье франков, находившимся по другую сторону пролива. Чрезвычайно жаль, что нам ничего не известно о типичных церковных строениях того времени в Северной Франции, и ученые были вынуждены искать разъясняющие сравнения гораздо дальше. Очень давно преобладает мнение, что многоугольная форма с апсидой, появляющаяся в Кенте вместо более знакомой, полукруглой, происходит непосредственно из Равенны в Италии. Это возможно, хотя многоугольные апсиды несколько другой формы, безусловно, были также известны к северу и западу от Альп — например, в Сен-Морис-Дагоне, в Швейцарии, и в Сен-Бернар-де-Коменже, на юге Франции. Но прежде всего следует найти удовлетворительное объяснение использованию вспомогательных комнат, или «портиков», как они назывались.

Самые ранние портики, по-видимому, появились в Восточном Средиземноморье, чтобы служить особым потребностям духовенства и культа. Нечто похожее было известно в Италии с V века, поскольку мы знаем о комнатах, окружавших главный неф церкви, построенной в Ноле вскоре после 400 года, и еще одной в Комо в конце V века. В Сен-Бернар-де-Коменже они тоже есть. В Ноле эти комнаты предназначались для личных молитв и устройства мемориалов усопшим. В этой связи стоит отметить церковь Святых Петра и Павла в Кентербери, в которой два портика использовались для погребения: в северном хоронили первых архиепископов Кентерберийских, а в южном — членов кентской королевской фамилии. Остальные, очевидно, использовались как паперти. Но это лишь частичное объяснение. Затрагивались и определенные чисто архитектурные потребности. Описать церкви вида, обнаруженного в Кенте, можно, если сказать, что портики заняли мес-

то боковых нефов. То же самое можно выразить другими словами: можно сказать, что по мере возможности эти церкви строились без колонн и арок. Колонна, с тщательно обточенным и постепенно утончающимся стволом, с желобками или гладкая, увенчанная прекрасно вырезанной капителью и установленная на рельефной базе, в наибольшей степени символизирует не только гармоничный покой и достоинство римской архитектуры, но также точность и мастерство, сделавшие ее возможной. Если исключить монументальные строения, созданные из бетона, ряды колонн были традиционной особенностью римских общественных зданий. И самые первые церкви, построенные после официального признания христианства, все возводились на таких рядах, предназначенных как для отделения боковых нефов от главного нефа, так и для поддержания верхних частей нефа. Когда Западная Римская империя пришла в упадок, одним из признаков ее загнивания стало постепенное исчезновение мастерства, с которым прежде производились эти колонны, и они стали появляться все реже и реже. Это затруднение пытались преодолеть, используя старые колонны из зданий, в которых пропала необходимость, например из языческих храмов. Но это был ограниченный и ненадежный источник, особенно в отдаленных и менее развитых частях империи, и все закончилось неизбежным результатом — здания должны были проектироваться без колонн. Иногда каменщики обладали достаточной квалификацией, чтобы вместо колонн ставить сложенные из камня столбы, но чаще всего они довольствовались цельными стенами, с редкими окнами и дверями. Что касается церквей, то для них это означало либо полный отказ от боковых нефов, либо их превращение в ограниченные отсеки, по сути являющиеся портиками. Все эти идеи были проверены на опыте во всех частях Западной Европы, в том числе в самой Италии, и, вероятно, было бы ошибкой стараться связать какое-либо одно решение с конкретным районом. Вместо этого было бы лучше считать всю западноевропейскую архитектуру тех столетий, которые мы называем Средневековьем, на самых разных уров-

нях обесцененным пережитком стилей римских провинций. Изредка, когда условия складывались благоприятно, могло быть выстроено какое-либо здание, приближающееся по форме и даже по качеству к римским прообразам. Но в другой крайности преобладала топорная безыскусственность, в которой было чуть больше архитектуры, чем требуется для возведения стен.

В такой иерархии кентская группа церквей должна была занимать скромное место. Хотя даже здесь мы можем видеть определенный уровень мастерства. Как нам известно, в Лайминдже и Рикалвере, в Брэдвелле (Эссекс) и Бриксуорте парные колонны несли на себе тяжесть тройной аркады между главным нефом и алтарем, или апсидой. Колонны из Рикалвера до сих пор можно видеть в крипте Кентерберийского собора вместе с фрагментами громадного каменного креста, стоявшего между ними. На исконном месте они должны были представлять внушительное зрелище, резко контрастируя с голыми стенами, сходящимися над ними.

Насколько Кентерберийский собор отличался от других церквей кентской группы, в настоящее время определить невозможно. Предположительно он был приведен в порядок теми же рабочими, которые построили церковь Святых Петра и Павла, но мы не можем сказать, имел ли он колонны или столбы и был ли в нем верхний этаж. По-видимому, он был снабжен портиками и боковыми нефами, но один лишь факт наличия боковых нефов ставит его выше в сравнении с небольшими церквями, имевшими только портики.

Когда мы обращаемся к другой группе ранних англосаксонских церквей, построенных на севере Англии ближе к концу VII века, эти отличия можно установить с большей точностью. В последней трети VII и в начале VIII века Нортумбрия была свидетельницей поразительного расцвета в литературе и искусстве. На раннюю историю христианства на севере вряд ли повлияла миссия Августина. В 625 году епископ Павлин покинул Кентербери, чтобы отправиться в захватывающее путешествие к королю Нортумбрии, в результате чего в 627 году в Йорке появилась временная деревянная



Рис. 2. Церковь в Эскомбе, план

церковь, которую через несколько лет решили заменить постоянным зданием. В 632 году его строительство пришлось приостановить из-за противодействия язычников. О Павлине также известно, что он использовал церковь в Линкольне, которая могла сохраниться с римских времен. Противодействие язычников в Нортумбрии длилось только два года, но в результате распространение христианства на севере отклонилось от первоначального курса и двинулось по новому руслу. Новый христианский король Освалд усвоил свою религию не от Павлина, а от ирландских монахов с острова Ионы, и, оказавшись у власти, он оказал поддержку и защиту ирландской миссии с Ионы, которую возглавлял святой Эйдан.

Приблизительно в течение следующих двадцати лет ирландцы занимались обращением в христианство с усердием, по сравнению с которым деятельность церкви на юге казалась гораздо слабее. Но что касается архитектуры, ее влияние было направлено в прошлое. Крайний аскетизм, который ирландцы ценили как высшую добродетель, требовал очень небольших зданий, отличавшихся простотой исполнения. Церковь в Линдисфарне была построена из дерева и небрежно покрыта соломой. Иногда ирландцы делали стены из сырцового кирпича, но, даже когда эта работа выполнялась с виртуозностью, которой мы до сих пор можем восхищаться в часовне Галлеруса (графство Керри в Ирландии), уровень мастерства строителей оставался незначительным. В результате английская архитектура, в отличие от декоративного искусства, едва ли чем-то обязана ирландскому влиянию. Длинный и чрезвычайно узкий неф эскомбской церкви в графстве Дарем (рис. 2) мог, вероятно, воспроизвести своими очертаниями старинное ирландское здание, но в церкви

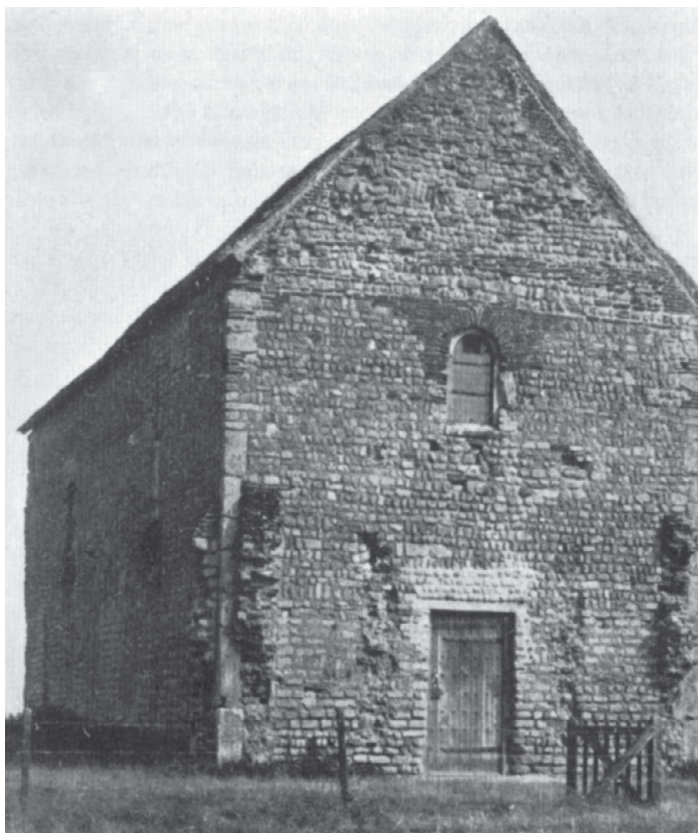


Рис. 3. Церковь в Брэвелле

Брэвелла (рис. 3), построенной, как известно, учившимся у ирландцев святым Седдом, нам не найти узнаваемых ирландских особенностей. Напротив, она была построена в углу старого римского форта и должна считаться обособленным членом кентской группы.

Таким образом, северные территории не испытывали воздействия римского христианства до 663 года, когда собор духовенства в Уитби урегулировал серьезные споры между ирландской и римской миссиями в пользу последней. Вскоре после этого приезд из Рима нового архиепископа Кентерберийского Теодора из Тарса вдох-

нул новую жизнь в английскую церковь. Но хотя Кентерберри оставался бесспорной духовной столицей, все великие достижения происходили в Нортумбрии, являвшейся политическим центром. Стихи Каэдмона и «Церковная история народа англов» Беды были великими вехами в литературе того времени. Кресты в Рутвелле (Дамфрисшир), Бьюкасле (Камберленд) и в других местах свидетельствуют об уровне развития скульптуры, а евангелия из Ландисфарна сохранили прекрасный набор произведений декоративного искусства. Архитектура Нортумбрии была интересна не меньше. В этой части свидетельства позволяют нам очень четко разделить строения на две основные группы. С одной стороны находились сравнительно изысканные церкви, построенные епископом Уилфридом Йоркским. Согласно биографу Уилфрида, он построил церковь в Хексхеме, Нортумберленд, имевшую боковые нефы, колонны между главным и боковыми нефами и галереи над боковыми нефами. Описание недостаточно подробно, но лишь по этим фактам ясно, что эта церковь довольно близко копировала церкви с галереями в самом Риме, построенные в течение предыдущего века. Крипта Уилфрида в Хексхеме до сих пор сохранилась вместе с другими фрагментами оснований стен, и они подтверждают римские корни. Уилфрид хорошо знал Рим. Он бывал там несколько раз в связи с судебными тяжбами, явившись следствием многочисленных церковных должностей, которые он занимал. Он представлял собой в точности такой тип священнослужителя, чье понятие о достоинстве духовного лица воплощалось в прекрасных зданиях, и, не удовлетворенный своей церковью в Хексхеме, Уилфрид обеспечил строительство еще двух — в Рипоне и Йорке. Крипта в Рипоне сохранилась: она во многом схожа со строением в Хексхеме. О йоркской церкви не известно абсолютно ничего, хотя, когда архиепископ Альберт перестроил свой собор приблизительно в 770 году, «он поддерживался колоннами, арками и был окружен портиками; в нем имелось значительное число верхних помещений с отдельными крышами и целых тридцать алтарей». Все это говорит нам, что

независимо от того, имела ли церковь Уилфрида в Йорке боковые нефы и галереи, но традиция, которую он ввел и повсюду поддерживал, сохранилась надолго после его смерти. Уилфрид также известен строительством церкви с центральной планировкой в Хексхеме, которую снова вдохновлял источник, близкий к римским постройкам.

Прямо напротив группы Уилфрида можно поставить гораздо менее изысканные церкви Бенедикта Бископа, современника и коллеги Уилфрида, основавшего монастыри в Ярроу и Манквирмуте, в графстве Дарем. Согласно Беде, Бенедикт привез в Англию каменщиков из Галлии, которые должны были построить монастырь в «манере римлян». По-видимому, речь идет об одном из его собственных монастырей, но это высказывание вносит путаницу, поскольку фрагменты церквей в обоих местах сохранились, и ясно, что ни в одной из них нет ни частицы римской в том виде, как в строениях Уилфрида. Беда мог всего лишь иметь в виду, что церкви строились из использованной римлянами кладки, взятой в римской стене неподалеку, и что единственным местом, где можно было найти каменщиков, умеющих обрабатывать такой материал, была Южная Галлия, частично сохранившая до той поры свои античные черты. Разумеется, если бы мы должны были судить об их работе по тому, что осталось в Манквирмуте и Ярроу, то они заслужили свою репутацию, поскольку каменные работы выполнены с высоким качеством. Но дальше этого, кажется, их мастерство не простиралось. Окна в Ярроу (рис. 4) и дверь на северной стороне похожей церкви в Эскомбе примитивны почти до умиления, а топорно изогнутые балясины на галерее в Манквирмуте немногим лучше.

На плане эти сохранившиеся нортумбрийские церкви выглядели проще представительниц кентской группы. Они меньше использовали портики, хотя с каждой стороны нефа в Ярроу (где сначала была отдельная церковь) располагалось по четыре портика. Однако остальные церкви были длинными, высокими и узкими зданиями с небольшими плоскими алтарями, выступающими



Рис. 4. Церковь в Ярроу, деталь саксонской кладки

ми из нефов на восток. Несмотря на их простоту или, быть может, именно благодаря ей здания этого типа получили широкое распространение в VIII веке, появляясь даже в Германии, где английские миссионеры проявляли в то время активность. Первая церковь в Падербоне, Вестфалия (777 год), — подходящий пример.

В отсутствие церквей Уилфрида было бы несправедливо судить об нортумбрийской архитектуре по церквям Бенедикта Бископа, который, вероятно, представляет в наименьшей степени инициативную галльскую работу того времени. Во всех отношениях гораздо больше впечатляет Бриксуорт (рис. 5), единственная сохранившаяся ранняя англосаксонская церковь, дающая нам некоторое представление о том, что можно было сделать при другом уровне амбиций. Церковь в Бриксуорте была заложена приблизительно в 670 году монахами из Питерборо, и нет причин предполагать, что она особенно выделялась среди церквей своего времени. Правда, ее размеры неожиданно внушительны. Она включала неф с четырьмя огромными арками, которые впоследствии



Рис. 5. Церковь в Бриксурте

были замурованы, но первоначально они открывали портики, расположенные так, как в более крупной церкви в Ярроу. За нефом находился алтарь, а позади алтаря — многоугольная апсида. Алтарь отделялся от нефа тройной аркадой, все следы которой теперь уничтожены. По сравнению с другими сохранившимися англосаксонскими церквями действительно важно, что в Бриксурте каменщики были готовы использовать арки систематически и в большом масштабе. Вероятно, проектировщик предпочитал положить свои арки на большие прямоугольные массы каменной кладки. Сэр Альфред Клэпхем считал эту кладку достаточно несовершенной и видел в ней работу собственно англосаксов; но если это было так, тогда этот замысел, как ни парадоксально, следует признать еще более грандиозным.

В третьем регионе Англии, в западной ее части, истоки христианства прослеживались в легендах Гластонбери до времен гораздо более ранних, чем пришествие англосаксов. Массовое обращение захватчиков в хрис-



ОГЛАВЛЕНИЕ

Часть первая ПИТЕР КИДСОН

<i>Глава</i> 1. Англосаксонский период	7
<i>Глава</i> 2. Нормандская церковная архитектура	31
<i>Глава</i> 3. Готическая церковная архитектура до Вестминстера	68
<i>Глава</i> 4. От Вестминстера до Глостера	102
<i>Глава</i> 5. Конец Средневековья	142

Часть вторая ПИТЕР МЮРРЕЙ

<i>Глава</i> 6. Архитектура эпохи Тюдоров и Якова I	172
<i>Глава</i> 7. Иниго Джонс, Вебб, Пратт и Мэй	191
<i>Глава</i> 8. Рен и его последователи	207
<i>Глава</i> 9. Гиббс и палладианцы	238
<i>Глава</i> 10. Чемберс и братья Адам. Греческий, готический и живописный стили	261
<i>Глава</i> 11. Холланд, Соун и Нэш: стиль регентства	282

Часть третья ПОЛ ТОМПСОН

<i>Глава</i> 12. Викторианская архитектура	298
<i>Глава</i> 13. Современная архитектура	337
Терминологический словарь	374